

Comment repérer et soutenir les jeunes qui prennent soin des leurs ?

Webinaire de lancement
29 janvier 2025



Jeunes aidants



Des jeunes de moins de 25 ans qui apportent des soins, des services ou de l'accompagnement non rémunéré(s) à une personne de leur entourage ayant une ou des incapacités physiques, mentales, intellectuelles ou sensorielles, temporaires ou permanentes.

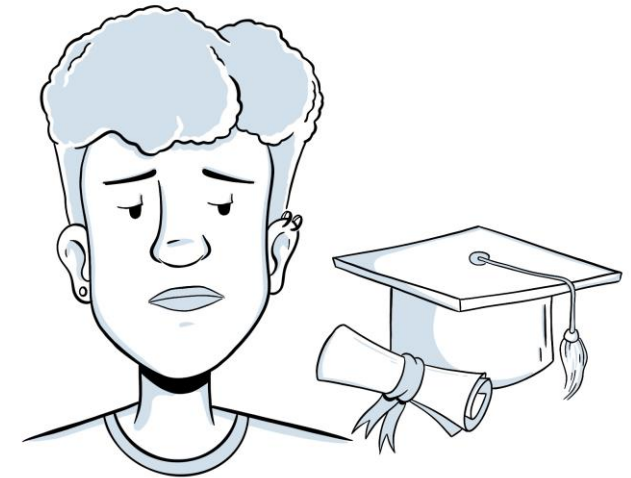
Les types de soutien apportés et leur intensité peuvent différer selon :

- L'âge du jeune.
- La proximité physique et relationnelle.
- La nature et l'ampleur des difficultés vécues par la personne aidée.

Répercussions de la jeune aidance

Des bienfaits associés, mais aussi des difficultés :

- Physiques
- De santé mentale
- Relationnelles
- Scolaires
- Financières

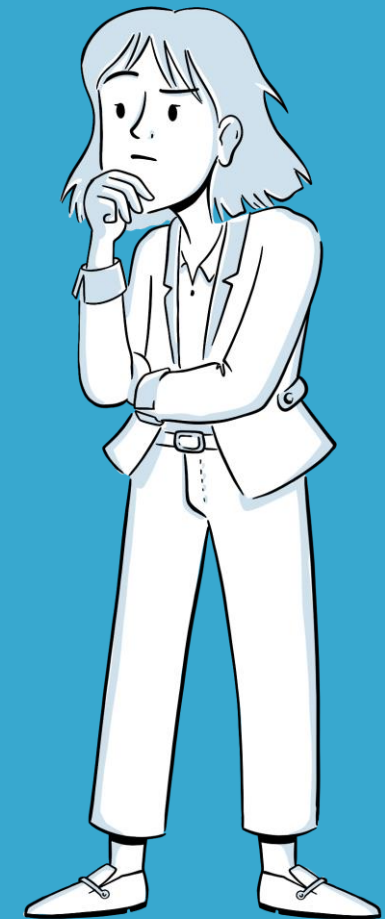


Plus le rôle d'aidant est endossé à un jeune âge, plus le risque que ces difficultés se présentent est élevé.

Difficultés d'(auto-)identification, notamment en milieu scolaire.

Les jeunes aidants au Québec :

- Qui sont-ils ?
- Combien sont-ils ?
- Comment soutenir leur persévérance scolaire ?



Plan de présentation

1

Étude
québécoise sur
la jeune aidance

2

Volet post-
secondaire et
formation

3

Volet primaire
et Questionnaire
de Lou

4

Conclusion et
période de
questions

Étude québécoise sur la jeune aidance

En bref



But de l'étude

Mieux connaître les réalités et les besoins des jeunes aidants élèves ou étudiants afin :

- D'identifier des solutions pour les repérer plus facilement;
- De soutenir leur bien-être ainsi que leur persévérance et leur réussite scolaire.

Étude mandatée et financée par le ministère de l'Enseignement Supérieur, en collaboration avec le ministère de l'Éducation et le ministère de la Santé et des Services sociaux.



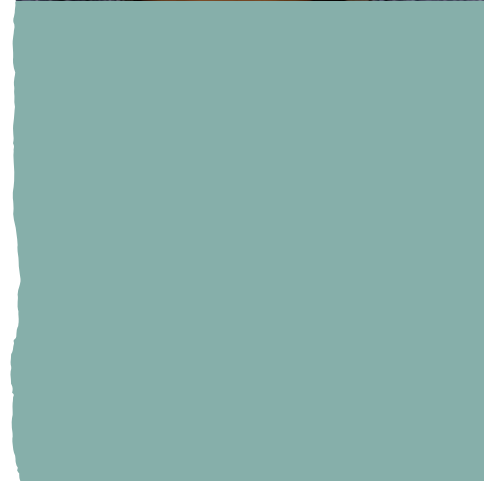
Brève présentation de l'étude



- **Objectifs** : Documenter la proportion, les caractéristiques et les besoins des élèves et des étudiant·es susceptibles de soutenir un proche malade au Québec et développer un guide d'accompagnement pour les milieux scolaires.
- **Cibles** : Élèves du primaire et du secondaire ainsi que les étudiant·es (18 à 30 ans) fréquentant un établissement postsecondaire.
- **Déroulement** : Activités de recherche s'étalant sur deux ans (2022-2024) auprès des établissements scolaires et de la population-cible.
- **Volets aboutis du projet** : Primaire et postsecondaire.

Volet postsecondaire

Synthèse des résultats et formation



Procédure et échantillon

- Enquête en ligne.
- Questions portant sur les caractéristiques sociodémographiques, la scolarité et le bien-être des jeunes ; sur les caractéristiques et la santé de leur entourage ; sur le soutien offert à celui-ci, le cas échéant.
- Échantillon composé de 436 personnes étudiantes de 18 à 30 ans, dont 72,4 % sont des femmes (âge moyen = 23 ans).
- Sur la base des résultats, développement d'une formation en ligne pour les milieux scolaires postsecondaires.

Proportion de jeunes aidants

Environ **21%** des étudiant·es de niveau postsecondaire disent fournir régulièrement un soutien pratique, émotionnel ou financier à **un proche** atteint d'un trouble mental, d'une maladie physique, d'une invalidité ou de difficultés liées au vieillissement.

Personne aidée

- La principale difficulté vécue est un trouble mental (50%).
- Le type de soutien offert est le plus souvent un soutien émotionnel, viennent ensuite les tâches domestiques ou liées à du soutien financier ou logistique.

Un parent, le plus souvent la mère, mais également un grand-parent ou le partenaire intime



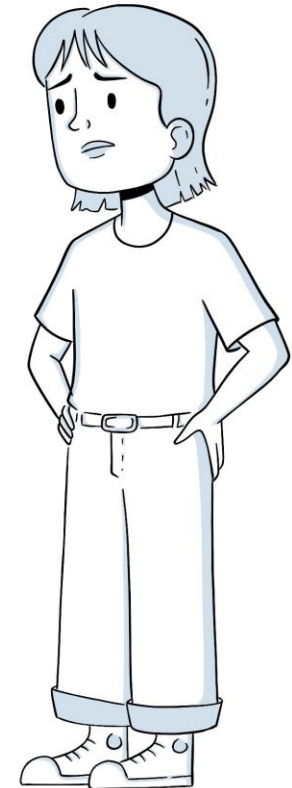
Répercussions perçues par les jeunes aidants

- La moitié des jeunes aidants (56%) estiment que la difficulté ou la situation de leur(s) proche(s) affecte beaucoup leur vie de façon générale.



Répercussions de la jeune aidance

- Près de 60% des jeunes aidants rencontrent des **difficultés à se concentrer en classe ou lors des études** et passent **moins de temps à étudier** qu'ils ne le souhaiteraient avant un examen.
- Les jeunes aidants ne rapportent pas de difficultés scolaires ou sociales majeures, malgré la présence de défis, mais présentent plus de **difficultés émotionnelles** et un **parcours scolaire moins linéaire** que leurs pairs.
- Les jeunes aidants rapportent **un plus faible niveau de bien-être** ainsi que **plus de fatigue** et de **problèmes physiques, psychologiques et/ou d'apprentissage** que leurs pairs.
- Près de 50% estiment que leurs proches **ne comprennent que peu ou pas du tout leur réalité** et seulement une petite minorité (8%) pensent que leurs professeur·es la comprennent.



Variables significativement associées au décrochage scolaire chez les jeunes aidants :

- L'expérience scolaire (intégration sociale, réussite et motivation scolaire).
- Le niveau de bien-être.
- Le fait d'avoir ou non un trouble d'apprentissage.
- Le fait de se sentir à l'aise ou pas de parler de son rôle d'aidant.
- Le niveau d'informations sur la situation de la personne aidée.

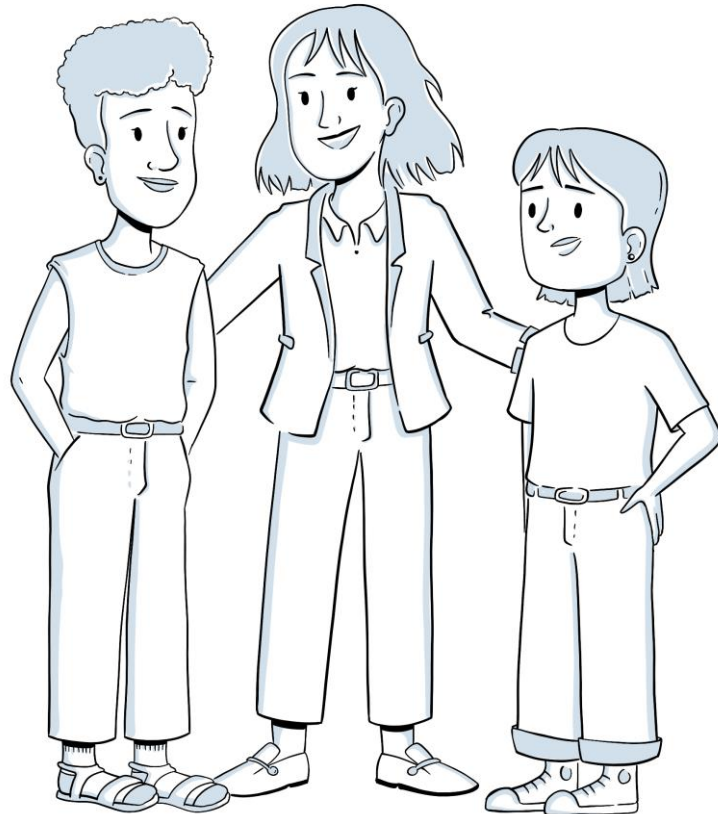
Plus les jeunes aidants évaluent positivement leur expérience scolaire et se sentent à l'aise de parler de leur rôle avec leur entourage, mieux ils se sentent et moins ils envisagent d'arrêter leurs études.

Mesures pour soutenir le bien-être étudiant

- Favoriser une **expérience scolaire positive** (ex. avoir du soutien scolaire de la part du corps professoral; participer à des activités par et pour les étudiant·es; avoir un lien significatif avec d'autres membres dans le milieu scolaire).
- Œuvrer en faveur d'une **bonne santé mentale étudiante** (ex. avoir accès à des espaces de détente aménagés par et pour les étudiant·es, avoir accès à des groupes de soutien ou à des conférences sur des sujets qui les préoccupent).
- Offrir des **occasions d'échanger** autour du rôle d'aidant (ex. bénéficier d'un soutien psychosocial, au besoin, dans le milieu scolaire).
- Informer et outiller **le personnel scolaire** sur la jeune aidance.



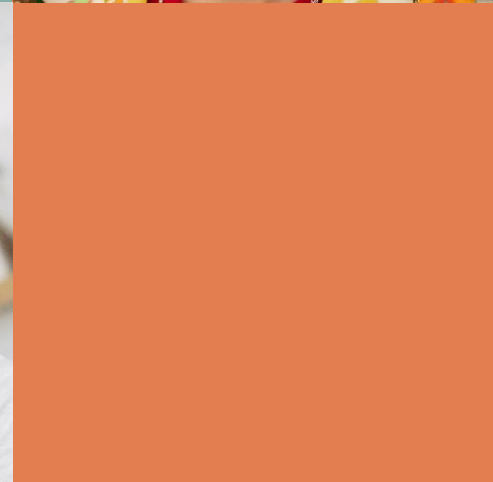
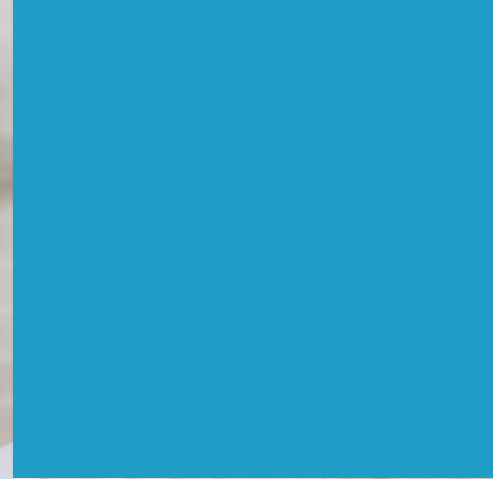
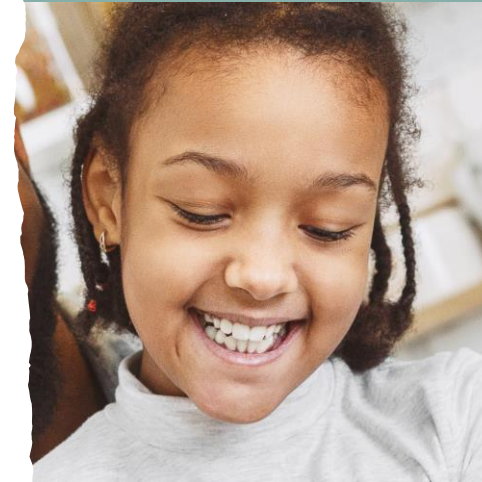
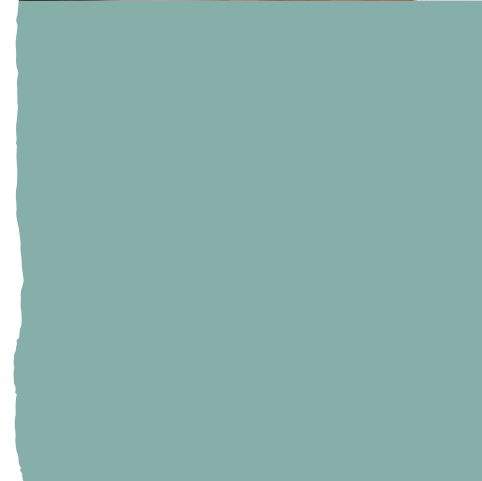
Formation en ligne



- Développée pour **approfondir la compréhension** des jeunes aidants en milieu postsecondaire au Québec, **identifier les indicateurs** d'un rôle d'aidant, et **se familiariser avec les pratiques pour soutenir** le bien-être et la réussite scolaire.
- 4 modules de formation (environ 1 heure au total) avec exercices, capsules et fiches téléchargeables.
- Attestation de participation disponible.
- Accessible en ligne gratuitement :
<https://lapproche.uqo.ca/formation-jppa/>

Volet primaire

Étude pilote et Questionnaire de Lou



Contexte et échantillon

- Un enfant peut être un aidant dès l'âge de 5 ans.
- Le repérage précoce est important.
- Il existe peu de données disponibles sur les enfants aidants au Québec.

Projet de recherche

- Développement d'un questionnaire imagé pour aider à identifier les enfants à risque ou vivant une situation de proche aidance, en collaboration avec l'équipe JAID (Recherche sur les jeunes aidants | Université Paris Cité).
- Prétest auprès de 34 enfants de 7 à 12 ans pour évaluer la compréhension, l'intérêt, la sécurité et la faisabilité du questionnaire.
- Bonification et finalisation en ligne de l'outil : Questionnaire de Lou (QL).



Questionnaire de Lou

- Premier outil francophone auto-administré et imagé.
- Pour les enfants de 7 à 12 ans, accompagné d'un adulte.
- Inclut une narration et une musique de fond.
- Guide d'utilisation disponible.
- Offre un sommaire des résultats et pistes à considérer.
- N'est pas un outil diagnostique.
- Accessible en ligne gratuitement :
<https://lapproche.uqo.ca/questionnaire-de-lou>

Lou accompagne
les enfants dans la
complétion du
questionnaire.



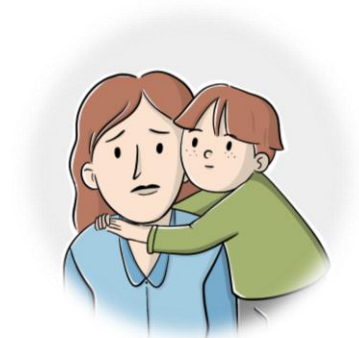
Sections du QL

A. Introduction de Lou

B. Questions destinées à l'enfant

- Âge et fratrie.
- Fréquence des tâches accomplies pour aider une personne dans la famille (18 à 21 énoncés imagés selon si l'enfant a indiqué avoir une fratrie).
- Santé des proches de l'enfant et soutien apporté.
- État de bien-être général de l'enfant.
- Case pour des commentaires, au besoin.

C. Sommaire pour l'adulte à imprimer ou à télécharger



Appréciation du QL



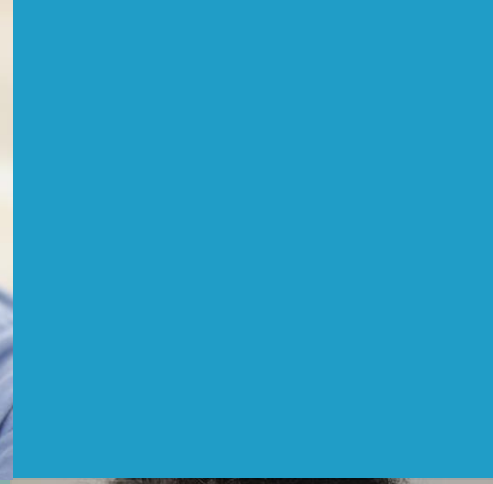
« Si y'en a qui comprennent pas beaucoup les mots, des fois, ça pourrait les aider (...). Il était bon le questionnaire. C'était clair (...). Les images utilisées c'était beau. »

Enfant, 9 ans (prétest)

« ...wow quel magnifique questionnaire, j'adore le visuel, la musique et la lecture audio. C'est très invitant et ça va capter l'attention des jeunes! »

Psychoéducatrice en milieu scolaire au primaire (post bonification)

Conclusion et questions



Conclusion

Les résultats du volet postsecondaire confirment :

- Une proportion importante d'étudiant·es ayant un rôle d'aidant.
- Un niveau moindre de bien-être et davantage d'interruptions d'études chez ces jeunes.
- Le rôle clé que peuvent jouer les milieux scolaires dans l'accompagnement de ces jeunes afin de soutenir leur bien-être et leur persévérance scolaire.

Plusieurs outils disponibles gratuitement, à destination des milieux scolaires notamment :

- Pour faciliter le repérage de ces jeunes dont l'(auto)-identification reste un défi de taille.
- Dès l'école primaire.

Merci !

Questions?

Contact : aude.villatte1@univ-tlse2.fr / rima.habib@uqo.ca

Site Web : <https://lapproche.uqo.ca/espq>

